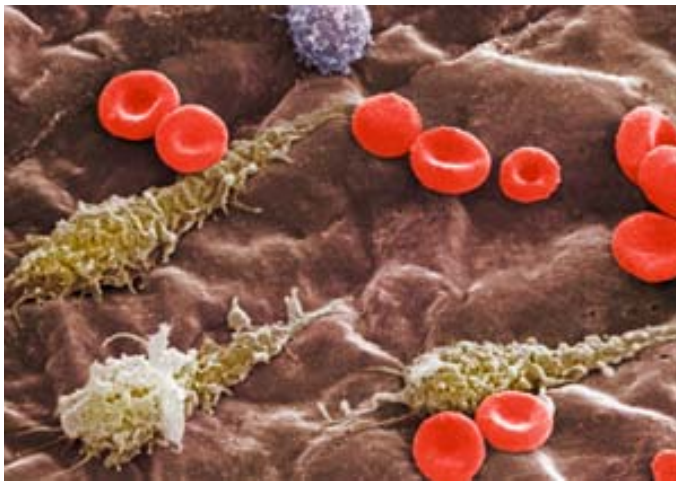




آشنایی با

# لوسمی سلول موئی



مرکز تحقیقات هماتولوژی و انکولوژی

دانشگاه علوم پزشکی تبریز

۱۳۸۸

## لوسمی سلول موئی سرکش:

اگر بیمار به زیست درمانی پاسخ نداده است ممکن است برای وی شیمی درمانی در نظر گرفت. همچنین ممکن است بیمار بخواهد روش های جدید روی وی آزمایش شود.  
منبع مورد استفاده:

[http://www.aftab.ir/articles/health\\_therapy/illness/c13c1228568625\\_cancer\\_p1.php](http://www.aftab.ir/articles/health_therapy/illness/c13c1228568625_cancer_p1.php)

## فهرست مطالب

صفحه	عنوان
۲	<b>لوسمی سلول موئی چیست ؟</b>
۳	<b>مرحله بندی بیماری</b>
۳	مراحل لوسمی سلول موئی
۴	لوسمی سلول موئی درمان نشده
۴	لوسمی سلول موئی پیشرونده
۴	لوسمی سلول موئی سرکش
۴	<b>نگاه اجمالی به روش های درمانی</b>
۴	چگونه لوسمی سلول موئی درمان می شود؟
۴	سه نوع درمان مورد استفاده
۶	درمان بر اساس مرحله استقرار بیماری
۶	لوسمی سلول موئی درمان نشده
۷	لوسمی سلول موئی سرکش

(بهترین حالت)، برادر یا خواهر معمولی و یا یک فرد غریبه باشد. مغز استخوان سالم را از طریق یک سوزن وارد ورید بیمار می کنند تا جایگزین مغز استخوان تخریب شده گردد .

این روش را که پیوند را از فردی غیر از خود بیمار می گیرند "پیوند آلوزنیک" می نامند .

**درمان بر اساس مرحله استقرار بیماری**

درمان انتخابی ممکن است جزء روش های استاندارد باشد که اثر بخشی آنها طی مطالعات گذشته به اثبات رسیده است و یا اینکه روش های نوینی باشد که هنوز مطالعه روی آنها در حال انجام است . البته اکثر بیماران با درمان های استاندارد و بطور کامل معالجه نمی شوند و حتی برخی از آنها دارای عوارض زیاد و نامطلوبی هستند . بهمین خاطر مطالعه روی روش های جدیدتر برای یافتن راهی بهتر و موثرتر جهت درمان بدخیمی در حال انجام است .

**لوسمی سلول موئی درمان نشده:**

درمان شامل یکی از موارد زیر است :

۱- اگر علامتی وجود نداشته باشد، نیازی به درمان نیست اما با وخیم تر شدن بیماری باید هر چه زودتر درمان را آغاز نمود .

۲- زیست درمانی

۳- شیمی درمانی

۴- جراحی بمنظور برداشتن طحال ( اسپلنکتومی ) .

اگر طحال بزرگ شده باشد ممکن است طی عمل جراحی " اسپلنکتومی " از بدن بیمار خارج شود .

در شیمی درمانی با استفاده از داروهای ضد بدخیمی سلول های بدخیم را از بین می برند. دارو ممکن است بصورت قرص، تزریق عضلانی یا وریدی و یا زیر جلدی به بیمار داده شود، شیمی درمانی یک درمان فراگیر است زیرا دارو وارد جریان خون شده، در بدن سیر کرده و سلول های بدخیم را در هر کجا که باشند نابود می سازند .

در زیست درمانی سعی بر این است که بدن را وادار به مبارزه با بدخیمی کرد، در این روش با استفاده از موادی که توسط بدن ساخته شده یا در آزمایشگاه تولید می شوند، دفاع طبیعی بدن را در برابر بیماری ها تحریک و تقویت می نمایند. نام دیگر این روش " ایمنی درمانی " یا "اصلاح پاسخ زیستی ( BRM ) می باشد،

" اینترفرون " ماده ای است که توسط بدن ساخته شده و با عوامل خارجی مبارزه می کند - اغلب از آن در درمان لوسمی سلول موئی استفاده می کنند .

هدف از پیوند مغز استخوان ، جایگزین کردن مغز استخوان بیمار با مغز استخوان سالم است. ابتدا، تمام مغز استخوان بدن بیمار بوسیله مقادیر بالای داروهای شیمی درمانی همراه یا بدون پرتو درمان تخریب می شود . سپس از یک فرد دهنده که شباهت بافتی زیادی به بدن بیمار دارد، مغز استخوان سالم را برداشت می کنند. فرد دهنده ممکن است برادر یا خواهر دو قلوئی بیمار

### لوسمی سلول موئی چیست ؟

لوسمی سلول موئی نوعی بیماری است که در آن سلول های بدخیم در خون و مغز استخوان یافت می شوند. علت نامگذاری این بیماری به خاطر این است که سلول های بدخیم دارای زوئندی شبیه به مو هستند که در زیر میکروسکوپ دیده می شوند .

لوسمی سلول موئی، نوعی از گلبول های سفید را تحت تأثیر قرار می دهد که لنفوسیت نامیده می شوند ، لنفوسیت ها در مغز استخوان و اندام های دیگر ساخته می شوند، مغز استخوان بافت اسفنجی شکلی است که داخل استخوان ای بزرگ بدن قرار گرفته است، این بافت سازنده گلبول های قرمز ( که حمل کننده اکسیژن و سایر مواد به بافت ها به بدن می باشند)، گلبول های سفید ( که با عفونت مبارزه می کنند ) و پلاکت ها (که باعث انعقاد خون می شوند) می باشد . لنفوسیت ها در طحال ( اندامی در قسمت بالای شکم که سازنده لنفوسیت بوده و همچنین خون را از سلول های پیر و مرده تصفیه می کند)، غدد لنفاوی ( اندام های لوبیایی شکل کوچک ) و سایر اندام ها ساخته می شود .

هنگامی که لوسمی سلول موئی شکل می گیرد، سلول های بدخیم ممکن است در طحال تجمع یافته و باعث بزرگی آن شوند. همچنین ممکن است تعداد گلبول های سفید خون کاهش یابد زیرا سلول های بدخیم به مغز استخوان

حمله کرده و در نتیجه مغز استخوان قادر نخواهد بود به میزان کافی گلبول سفید تولید نماید. این وقایع منجر به بروز عفونت خواهد شد.

### در صورت بروز هر یک از علائم زیر باید به پزشک مراجعه نمود:

خستگی مزمن، بزرگی طحال و عفونتی که از بین نمی رود.

در صورت وجود علائم مشکوک، پزشک برای آگاهی از تعداد انواع مختلف سلول های خونی، آزمایش هایی را برای بیمار درخواست می نماید. اگر نتایج بدست آمده غیر طبیعی بود، آزمایشات بیشتری انجام خواهد شد، همچنین ممکن است نیاز به تکه برداری ( نمونه برداری ) از مغز استخوان باشد - در این روش سوزنی را وارد استخوان فرد کرده و مقدار کمی از مغز استخوان آن را بمنظور مطالعه در زیر میکروسکوپ برداشت می نمایند. بعد از این مراحل پزشک می تواند تشخیص دهد چه نوعی از لوسمی در بیمار وجود دارد و بهترین درمان او چیست؟

شانس بهبودی ( پیش آگهی ) به تعداد سلول های بدخیم در خون و مغز استخوان، سن بیمار و وضعیت عمومی سلامتی وی بستگی دارد.

### مرحله بندی بیماری

#### مراحل لوسمی سلول موئی:

برای لوسمی سلول موئی سیستم مرحله بندی وجود ندارد. طبقه بندی بیماران بر این اساس استوار است که آیا آنها درمان شده اند یا خیر.

### لوسمی سلول موئی درمان نشده:

درمانی برای لوسمی داده نشده است، تنها ممکن است برای عفونت ها و یا سایر عوارض جانبی لوسمی درمان داده شده باشد.

### لوسمی سلول موئی پیشرونده:

" اسپلنکتومی " ( عمل جراحی برداشت طحال ) انجام شده است. درمان های فراگیر ( استفاده از موادی که وارد جریان خون شده و سلول های بدخیم را در هر نقطه بدن تحت تأثیر قرار می دهند ) داده شده است اما بیماری وخیم تر گشته است.

### لوسمی سلول موئی سرکش:

لوسمی درمان شده است اما دیگر به درمان پاسخی نمی دهد.

### نگاهی اجمالی به روش های درمانی

#### چگونه لوسمی سلول موئی درمان می شود؟

برخی بیماران مبتلا به لوسمی سلول موئی علائم کمی دارند و ممکن است تا مدت ها نیاز به درمان نداشته باشند.

#### سه نوع از درمان های مورد استفاده عبارتند از:

- جراحی

- شیمی درمانی ( استفاده از داروها برای کشتن سلول های بدخیم ).

- زیست درمانی ( استفاده از دستگاه ایمنی بدن برای مبارزه با بدخیم ).

پیوند مغز استخوان روشی است که هنوز در دست مطالعه است.